

XVI ENCUENTRO NACIONAL DE ENFERMERAS CRISTIANAS DE ESPAÑA



Los pasados días 28 y 29 de mayo celebramos nuestro tan ansiado encuentro nacional después de las dos suspensiones que tuvimos que realizar el año pasado. Dadas las circunstancias de la pandemia COVID-19 se eligió el formato online y a pesar de las dificultades técnicas y de organización que ello conlleva, disfrutamos de un buen tiempo de formación y comunión juntos.

El viernes 28 iniciamos el encuentro con un saludo y bienvenida a cargo de nuestro presidente nacional Fernando Ramos y tras ello una breve ponencia acerca de la historia y el motivo de ser de Enfermería Cristiana de España a cargo de Juan Carlos Nogal que enfatizó principalmente sobre la misión, visión y las líneas estratégicas que como grupo queremos trabajar y llevar a cabo para que EC pueda ser un referente y un instrumento de ayuda y colaboración con la profesión, la iglesia y la sociedad.

Como plato fuerte del día tuvimos a continuación la exposición de la ponencia “La alteridad: la mirada del otro”, en ella Fernando Ramos primeramente nos remitió a que la alteridad es un tema importante tanto de la filosofía, la antropología, y otras ciencias y por supuesto una premisa básica de la enfermería pues nuestra profesión gira en torno al cuidado del otro: ¿quién es ese otro que nos interpela?

El ponente nos recordó que vemos a los otros en función de nuestra propia perspectiva cultural y ello condiciona como cuidamos a esos otros.

Para comprender mejor la perspectiva de esta reflexión debemos acercarnos a aquél que es el absolutamente otro en palabras de Karl Barth, que no es sino Dios. Si acudimos al texto bíblico nos encontramos en Is. 40: 18-28 que Dios y el hombre son dos extraños enfrentados.

Pero a pesar de la distancia inalcanzable entre Dios y el hombre y nuestra incapacidad para comprenderle es a través de la figura de Jesús que podemos relacionarnos y conocer a Dios.



Jesús se nos aparece con tres características:

- Como ejemplo que inspira
- Como mediador que trae reconciliación y religación
- Como Dios encarnado que experimenta en propia carne lo que sienten, experimentan y sufren los humanos.

Debido a la encarnación de Cristo y de su obra ahora el hombre puede conocer de forma experiencial a Dios.

Por otra parte, y como planteaba el filósofo Emmanuel Lévinas el rostro del otro me compele, apela a mi responsabilidad hacia su necesidad, su vulnerabilidad y espera una respuesta que en definitiva es un llamado a mi humanidad.

Llegados a este punto Fernando planteaba ¿Y la enfermería importa? ¿cuál sería nuestro papel en la repersonalización de la asistencia sanitaria?

Como enfermeras no podemos reducir la enfermedad a la patología, a lo técnico; la enfermedad alude también a la construcción que hace el propio enfermo de esa situación: al padecimiento, a todos los factores intersubjetivos que plantea la enfermedad. Su respuesta es que en este sentido la enfermería tiene mucho que aportar por su carácter holístico y de cuidado de toda la persona. Ello nos lleva a constatar que la enfermería es necesaria e importante para toda la sociedad puesto que el cuidado remite a las relaciones personales y la presencia propia de la enfermería es un elemento básico de la comunicación efectiva. Una de las mayores quejas de los pacientes es la falta de presencia, y al respecto la enfermería puede aportar esta presencia y relación con la persona que padece.

Como conclusiones de su ponencia Fernando aludía a que la enfermería debe hacer una integración de sus competencias guiada por la repersonalización y que esta debe ser parte de la estructura de las organizaciones sanitarias. El padecimiento es el ámbito del cuidado y por tanto allí debemos aplicar nuestros esfuerzos como profesión. La importancia de la presencia como elemento indispensable para una buena comunicación.

Para terminar su ponencia hizo también referencia al concepto del estigma asociado a la enfermedad, que hemos podido constatar de diversas maneras en la reciente pandemia del COVID.

SÁBADO | PONENCIA 1 y 2



El sábado por la mañana tras un tiempo de alabanza y adoración y un devocional sobre Ef 4: 8 a cargo de Patricia Cañizares pudimos celebrar un tiempo de oración comunitaria. Tras ello se dio paso a la primera ponencia de la mañana a cargo de Emmanuel Buch titulada “cuidarse para cuidar a otros”. Inicio su exposición aludiendo a que un mejor título hubiera sido “cuidar el corazón del que cuida” aludiendo al texto de Prov. “sobre toda cosa guardada guarda tu corazón porque de él mana la vida” y que él no podía abordar el tema sino desde su perspectiva como pastor. El corazón según la cultura semita es el centro de la persona. Emmanuel recalcó que las relaciones humanas son difíciles, complicadas, pero necesarias. El ser humano es relacional y el vivir humano es convivir. Dios es un ser relacional y consecuentemente el hombre también lo es, lo cual conlleva vulnerabilidad. La invocación de ayuda de los otros nos acompaña toda la vida y conlleva una respuesta, una responsabilidad por nuestra parte. No dejarnos afectar por la enfermedad del otro conduce a negar el afecto y esto es negar la condición misma del ser humano.

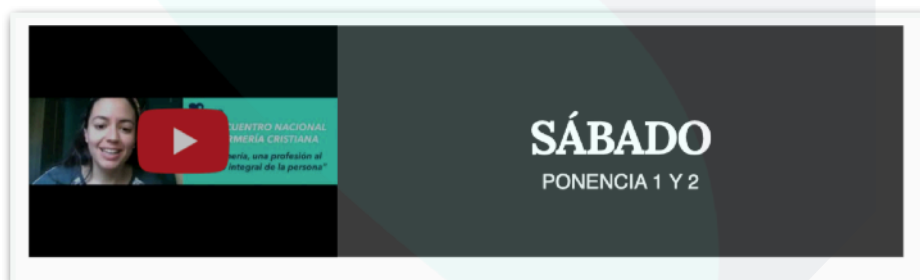
Las relaciones, por diversas causas, nos pueden llevar a “perder” el corazón. “El alma bella se acaba convirtiendo en un corazón duro” (Heidegger); y si perdemos el tú en el camino perdemos nuestra humanidad y también la imagen de Dios en nosotros.

Profesional es el que profesa, el que vive lo que cree; por lo tanto, no podemos permitir en nosotros un corazón duro, porque ello significa negarnos a nosotros mismos, nuestra profesión, nuestra vocación.

Emmanuel aludió a dos elementos a trabajar desde el ámbito de la fe:

- Reconocer únicamente que trabajamos para Dios
- Amar a la gente en Dios

Terminó su ponencia con la siguiente frase “ama a Dios más que a las otras personas, más que a tu profesión y así amararás mejor a los otros y serás mejor profesional y guardarás tu corazón”



La segunda ponencia de la mañana corrió a cargo de Marta Ruiz con el título “Atención a las personas víctimas de trata”. En primer lugar, comentó que los datos que iba a dar tienen que ser continuamente revisados, porque la realidad supera a lo que se conoce.

La trata de personas según el protocolo de Palermo incluye tres elementos: captación y traslado de personas con mecanismos que implican coacción o abuso de poder con un propósito de explotación.

Ésta puede ser de cuatro tipos: sexual, laboral, para actividad criminal o para la mendicidad. El perfil de la persona traficada en Europa es el de una mujer en explotación sexual proveniente del África subsahariana, Europa del este o América latina.

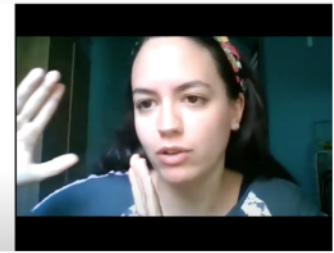
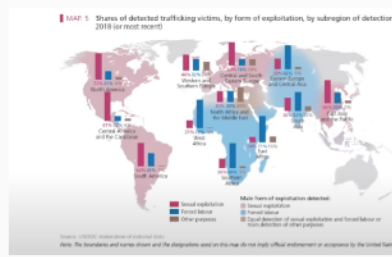
Paso a continuación a comentar los métodos de captación de las víctimas y los factores de riesgo: necesidades económicas, condición migratoria irregular, antecedentes de conflictos familiares (adolescentes) y dependencia afectiva con el tratante.



Y se preguntaba ¿por qué hacer algo al respecto? Como primera cuestión planteaba que con la trata se están vulnerando derechos fundamentales de las personas y por otra parte porque los sanitarios son claves según los organismos internacionales para la prevención y detección de este fenómeno. Tenemos que tener en cuenta que como enfermeras podemos detectar a las víctimas, pero solo la policía puede identificarles. Marta nos comentó que existe en España un protocolo de actuación ante esta situación pero que es prácticamente desconocido por la mayoría de los sanitarios (si deseas conocerlo lo hemos publicado en el blog www.emergenciavital.org). Este protocolo diferencia dos pasos: por un lado, observar los indicadores de alarma y por otro cuando se ha producido la detección de este fenómeno avisar a la policía.

Finalizó su exposición con una extensa enumeración de las diversas acciones que como sanitarios podemos realizar en la prevención y detección de las personas víctimas de trata y de que como cristianos debemos levantar la voz por los que no la tienen y trabajar en pos de la justicia.

PONENCIA 2



ASAMBLEA GENERAL

Para finalizar la mañana se realizó la Asamblea general del grupo.

Por la tarde y una vez concluido el encuentro como tal se había preparado un taller abierto a las iglesias y a todas las personas que pudieran estar interesadas. El taller titulado “Visitación de enfermos” fue expuesto por nuestra compañera María López, que inicio su ponencia aludiendo a que la visitación ha sido un elemento central de la vida de la iglesia desde sus inicios.

María planteó su exposición en tres grandes bloques:

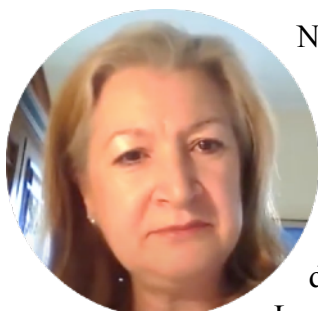
1. La visión que nos lleva a la visitación: aludiendo al texto de Mt. 25:31-46 María planteó que nuestra visitación debiera ser como si visitáramos a Cristo. Esta visión debe ser global, abarcando todos los aspectos de la persona: social, cultural, familiar, psicológica, espiritual.
2. Preparación para la visita: debemos tener en cuenta que la enfermedad modifica nuestra perspectiva, y por lo tanto antes de visitar debemos realizar una reflexión personal acerca de lo que entendemos por salud/enfermedad, como la relacionamos con la fe, etc. Necesitamos evaluarnos a nosotros mismos y nuestro nivel de salud. Muy importante es realizar un devocional personal y un acercamiento a la Palabra para nutrirnos de ella, encontrar palabras de ánimo, de consuelo, reparadoras, etc. También debemos aprender de Jesús, como se acercaba a las personas y trataba a los enfermos, como era su contacto terapéutico.
3. Pautas a seguir: pautas mentales, higiénicas, y como realizar la visitación ¿a quién? ¿cómo? y ¿cuándo?

En definitiva, el taller resultó muy práctico y ameno y en el coloquio final hubo preguntas muy interesantes y pertinentes.

Para terminar, damos gracias a Dios por la celebración de este encuentro altamente gratificante en el que hemos podido aprender y formarnos como profesionales y también como hermanos en la fe. Anhelamos nuestro próximo encuentro anual el año que viene que deseamos que esta vez sí pueda ser presencial.



NOTICIAS



Nuestra compañera de EC, Rosa López ha sido nombrada miembro del Patronato de la Fundación del Hospital Evangélico de Barcelona. Desde estas páginas le damos la enhorabuena por este nombramiento, que de alguna manera viene a reconocer su implicación en dicho hospital junto con la compañera María López por su contribución mediante cursos de formación a la humanización de la asistencia y del cuidado espiritual en dicha institución como parte de la visión de EC para nuestro país.

Le deseamos en la andadura con esta nueva responsabilidad toda la sabiduría y discernimiento que viene de lo alto y también la posibilidad de apertura de nuevos proyectos en los que por supuesto EC quiere estar implicada.

Para contactar con Enfermería Cristiana puedes hacerlo en enfermeria.cristiana@gmail.com o bien en ncfispain@gmail.com Puedes seguirnos en nuestro **blog** www.emergenciavital.org ó en la página **web** www.porfineslunes.org en la sección grupos profesionales.

Puedes ingresar tu cuota de miembro o hacer un donativo en la siguiente cuenta.

ES91 0081 1731 9900 0110 6021

Si cambias de correo electrónico comunícanoslo a los correos antes referidos para que te llegue puntualmente EL PARTE.



Queremos anunciar el próximo encuentro de oración de las Enfermeras Cristianas de Europa que tendrá lugar por zoom y que nos permitirá orar en nuestro propio idioma junto a enfermeras de otros países de nuestra región!